



## **Turvallisuustiedote**

**Lapex Inter Oy / L Industrial Service Oy: n  
Haapalammen varastointi- ja tuotantoalue**

**Ulkoisen pelastussuunnitelma**

**3.11.2021**

# Sisällys

Turvallisuustiedote .....	1
1 Suunnitelmatiedot ja säädöstausta .....	3
2 Yleistiedot alueesta .....	4
3 Onnettomuusvaaran kuvaus .....	5
4 Pelastustoiminta .....	7
4.1 Viranomaistoiminta ja kohteen pelastusorganisaatio.....	7
4.2 Väestön varoittaminen .....	7
4.3 Suojautumistoimenpiteet.....	9

# 1 Suunnitelmatiedot ja säädöstausta

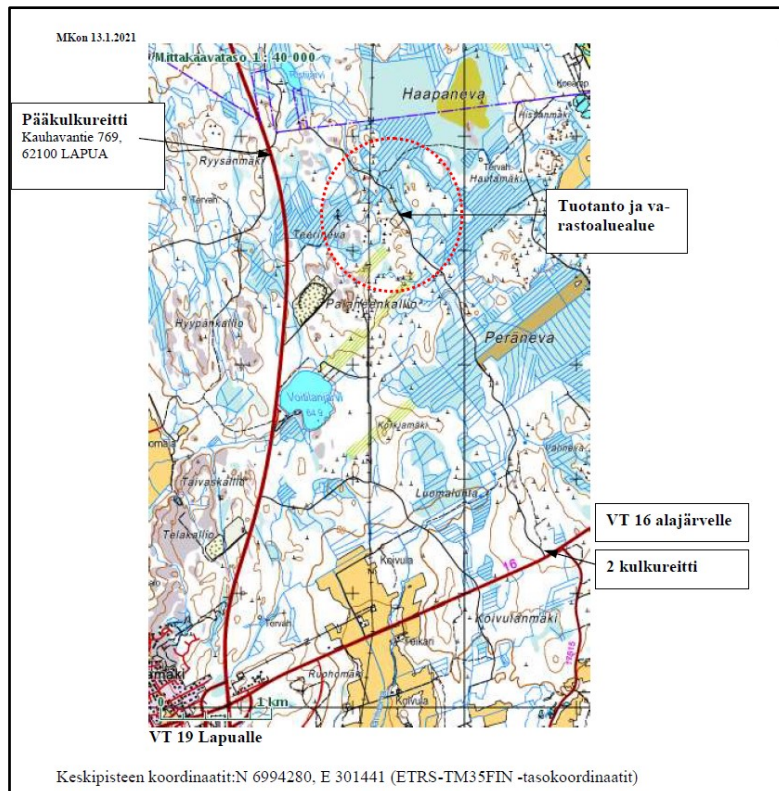
Tämä turvallisuustiedote on pelastuslaitoksen ja Lapex Inter Oy sekä L Industrial Service Oy:n yhteistyössä laatima ulkoiseen pelastussuunnitelmaan liittyvä tiedote, joka sisältää tiedot kohteen suuronnettomuusvaaroista, väestön varoittamisesta, turvallisuustoimenpiteistä sekä toimintaohjeista suuronnettomuustilanteessa. Turvallisuustiedote on nähtävillä pelastuslaitoksen internetsivuilla osoitteessa <https://eppela.fi/yrityksille/ohjeet/turvallisuustiedotteet/>

Ulkoinen pelastussuunnitelma on pelastustoiminnan johtamista tukeva asiakirja, jonka tarkoituksena on varmistaa mahdollisimman tehokas sammutus- ja pelastustoiminta suuronnettomuustilanteissa.

Suunnitelma perustuu pelastuslain (379/2011) 48§:n sekä ulkoisista pelastussuunnitelmista annettuun SM:n asetukseen (1286/2019). Ulkoisen pelastussuunnitelman laatimisessa huomioidaan toiminnanharjoittajan laatima turvallisuus selvitys ja sisäiset pelastussuunnitelmat.

## 2 Yleistiedot alueesta

Otsikko	Tiedot
Kohteen nimi	Lapex Inter Oy:n Haapalammen varastointi- ja tuotantoalue
Osoite ja yhteystiedot	Lapex inter Oy, Kauhavantie769 (risteyksestä Voitilajärven metsäautotietä 1,7 km), 62100 LAPUA Vastaavajohtaja Mika Kontola, Poutuntie 17, 62100 Lapua 050-559 4746 mika.kontola@lapex.fi
Kohteen ja toiminnan lyhyt kuvaus	Alueella valmistetaan vaarallista kemikaalia (ammoniumnitraattiemulsiomatriisia) ja varastoidaan edelleen asiakkaille toimitettavaksi MEMU-ajoneuvolla. Alueella varastoidaan tuotantoprosessissa tarvittavia vaarallisia ja vaarattomia kemikaaliraaka-aineita. Alueella varastoidaan lisäksi myös louhintaräjähteitä ja sytytysvälineitä.

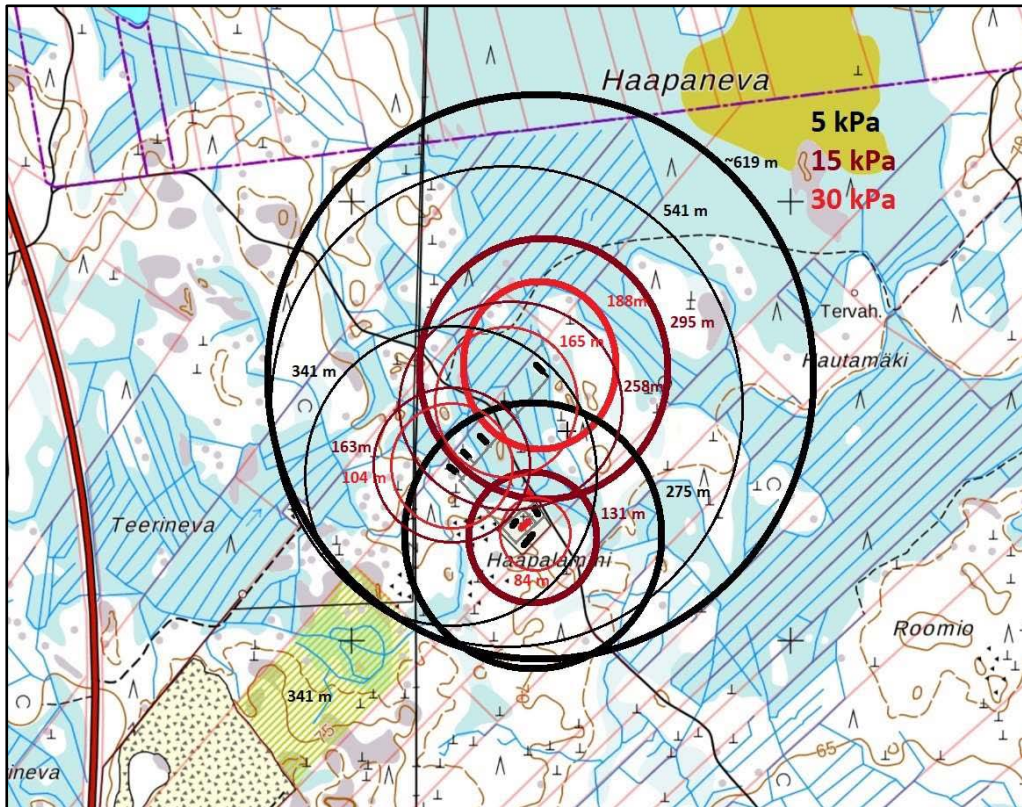


Kuva 1. Tuotantoalueen sijoittuminen kartalla.

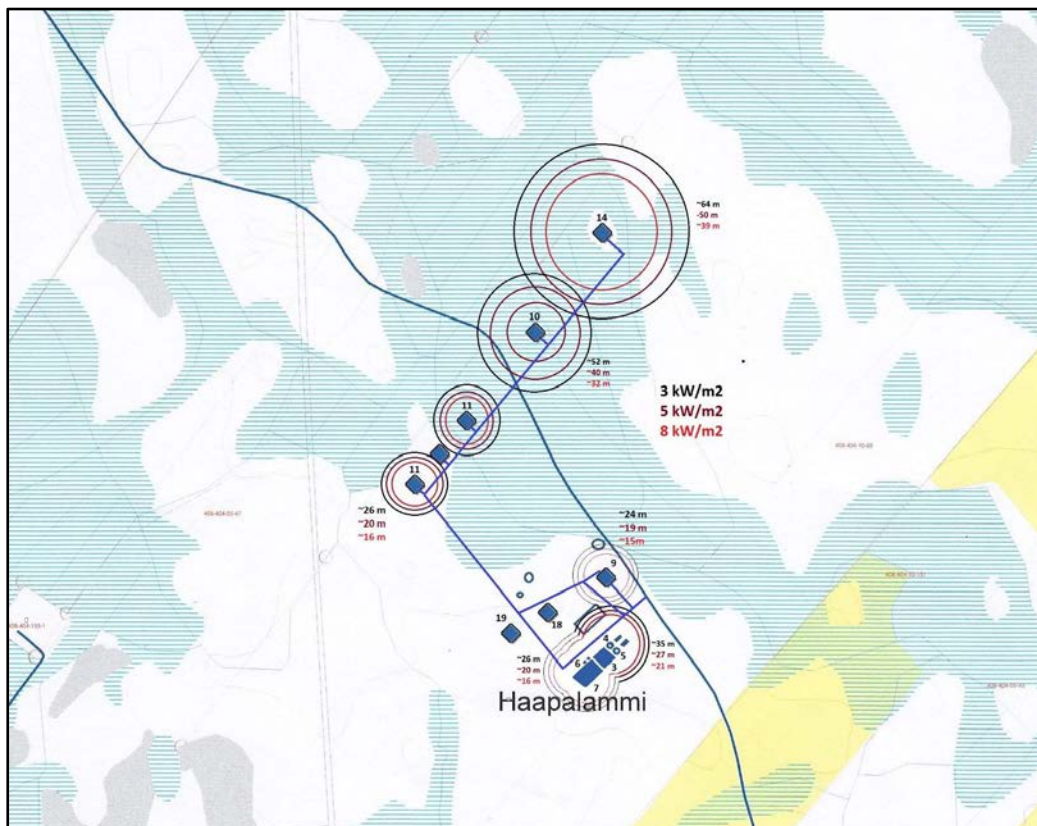
### 3 Onnettomuusvaaran kuvaus

Kohteen turvallisuusselvityksen vahingonvaaraselvityksen suuronnettomuusvaarat on kuvattu alla.

<b>Onnettomuusskenaario</b>	<b>Onnettomuusskenaariosta aiheutuvat vaarat</b>	<b>Vaikutusalue ja suojautumistoimenpiteet</b>
MEMU-ajoneuvon tulipalo (emulsiomatriisin luokka 5.1, hapettava)	Tulipalo voi aiheuttaa emulsiomatriisin räjähdysten, joka edelleen aiheuttaa paineaallon ja lämpösäteilyn vaaran	Vaara-alue 700 metriä, alueen eristäminen
Rakennuspalo tuotanto- tai räjähdevarastorakennuksessa (luokan 5.1 aineet sekä luokan 1.1 räjähteet)	Rakennuspalo voi pahimmillaan aiheuttaa yksittäisen rakennuksen räjähdysten	Vaara-alue 700 metriä, alueen eristäminen
Maastopalo joka uhkaa tuotanto- tai räjähdevarastorakennusta (luokan 5.1 aineet sekä luokan 1.1 räjähteet)	Maastopalo voi pahimmillaan aiheuttaa yksittäisen rakennuksen räjähdysten	Vaara-alue 700 metriä, alueen eristäminen
Tuotantoprosessissa syntyvä häiriö	Räjähdysonnettomuus	Vaara-alue enimmillään 700 metriä, alueen eristäminen
Räjähteiden käsittelyyn liittyvä onnettomuus	Yksittäisen räjähdevaraston räjähtäminen	Vaara-alue 700 metriä, alueen eristäminen



Kuva 2. Paineen vaikutusalueet kuvattuna kartalla.



Kuva 3. Lämpösäteilyn vaikutusalueet kuvattuna kartalla.

## 4 Pelastustoiminta

### 4.1 Viranomaistoiminta ja kohteen pelastusorganisaatio

Ulkoinen pelastussuunnitelma sisältää toimintasuunnitelmat kohteessa tapahtuvien suuronnettomuuksien varalta. Toimintasuunnitelmissa on määritelty suuronnettomuustilanteiden vaatimat resurssit, keskeiset tehtävät sekä suunniteltujen resurssien mukaiset organisaatio- ja viestiliikennekaaviot. Todelliset resurssit ja tehtävät määräytyvät aina onnettomuuskohtaisesti.

Pelastuslaitoksen ja muiden viranomaisten tehtäväjako suuronnettomuudessa on kuvattu alla olevassa taulukossa.

<b>Viranomainen</b>	<b>Tehtävät</b>
Pelastuslaitos	Onnettomuustilanteen yleisjohtaminen Väestön varoittaminen ja suojavaistötoimenpiteiden johtaminen Pelastustoiminta ja vaara-alueen eristäminen Onnettomuustutkinnan avustaminen
Poliisi	Eristäminen vaara-alueen ulkopuolella Onnettomuustutkinta omalta osaltaan
Ensihoitopalvelu	Ensihoitopalvelun johtaminen Loukkaantuneiden ensihoito ja kuljetus
Toiminnanharjoittajan asiantuntija- ja pelastushenkilöstö	Pelastustoimien tukeminen sekä opastaminen Aloittaa sammutus- ja pelastustoimet, mihin he omatoimisesti kykenevät Asiantuntijatoiminta

### 4.2 Väestön varoittaminen

Pelastustoiminnan johtaja vastaa väestön varoittamisesta sekä onnettomuustilanteeseen liittyvästä tiedottamisesta. Tilanteen edellyttäessä väestön varoittamista annetaan yleinen vaaramerkki sekä laaditaan vaaratiedote. Vaaratiedotteessa väestöä kehoitetaan poistumaan vaaralliselta alueelta sekä annetaan ohjeet evakoinnista ja sisälle suojautumisesta. Vaaratiedote julkaistaan paikallisessa mediassa molemmilla kotimaisilla kielillä.

#### **Väestöhälyttimet**

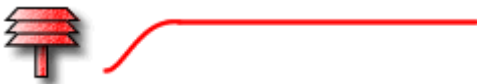
Vaara-alueella tai sen läheisyydessä ei sijaitse väestöhälyttimiä. Lähin väestöhälytys sijaitsee Lapuan paloasemalla (Palomiehentie 2, Lapua) sekä seuraava Kauhavan paloasemalla (Palotie 1, Kauhava). Vaara-alueen sekä sen läheisyyden väestöä varoitetaan ensisijaisesti käyttäen pelastuslaitoksen ajoneuvojen ulkokaiuttimia.

## Yleinen vaaramerkki



- Yhden minuutin pituinen nouseva äänimerkki (pituus 7 sekuntia) ja laskeva äänimerkki (pituus 7 sekuntia) tai
- Viranomaisen kuuluttama varoitus
- Kokeilumerkki on 7 sekunnin pituinen tasainen ääni

## Vaara ohi – merkki



- Vaara ohi -merkki on yhden minuutin mittainen tasainen äänimerkki ja se on ilmoittaa, että uhka tai vaara on ohi
- Kokeilumerkki on 7 sekunnin pituinen tasainen ääni

## Toimi näin kuultuasi yleisen vaaramerkin

1. Siirry sisälle. Pysy sisällä.
2. Sulje ovet, ikkunat, tuuletusaukot ja ilmanvaihto
3. Avaa radio ja odota rauhallisesti ohjeita
4. Vältä puhelimen käyttöä, etteivät linjat tukkeudu
5. Älä poistu alueelta ilman viranomaisten kehotusta, ettet joudu vaaraan matkalla.

## Gör så här när du hör den allmänna farosignalen:

1. Gå in inomhus och stanna kvar där
2. Stäng dörrar, fönster, vädringsluckor och ventilationsanordningar ordentligt.
3. Sätt på radion och vänta lugnt på anvisningar.
4. Undvik att använda telefonen så att linjerna inte blockeras.
5. Avlägsna dig inte från området annat än på uppmaning av myndigheterna, annars kan du bli utsatt för fara på vägen



## 4.3 Suojautumistoimenpiteet

Pelastustoiminnan johtaja päättää sisälle suojautumisesta ja mahdollisesta suojaväistöstä. Ennen pelastusviranomaisen saapumista kohteeseen, vaara-alueen suojautumistoimet toteutetaan toiminnanharjoittajan sisäisten ohjeiden mukaisesti.

Koska mahdollisessa vaara-alueella ei ole asutusta, on ensisijainen toimenpide pelastustoiminnan johtajan käskystä toteutettava suojaväistö (nopea siirtyminen pois vaara-alueelta).

Suojaustoimenpiteet ovat lueteltu alla;

- Annetaan yleinen vaaramerkki alueelle, jonka avulla ohjeistetaan väestöä välttämään liikkumista vaara-alueella tai sen läheisyydessä. (Lapuan paloaseman väestöhälyttimen kuuluvuusalue)
- Julkaistaan vaaratiedote, jossa ohjeistetaan suojaväistötoimet. (avaa radio)
- Vaaratiedote välitetään myös 112-sovelluksen kautta.
- Suojautumis- ja suojaväistöohjeita voidaan täydentää tiedotteilla paikallismediassa, erillisellä mediatiedotteella, pelastuslaitoksen internet-sivuilla sekä sosiaalisen median kanavissa.
- Väestön varoittamiseen ja ohjeistamiseen voidaan käyttää ajoneuvojen ulkokaiuttimia.